

# **Hygienekonzept FBV Grün-Weiß Ostönnen**

## **Trainings- und Spielbetrieb Amateurfußball**

### **Vereins-Informationen**

Verein \_\_\_\_\_ FBV Grün- Weiß Ostönnen \_\_\_\_\_

Ansprechpartner\*in  
für Hygienekonzept \_\_\_\_\_ Hubertus Haverland \_\_\_\_\_

Mail \_\_\_\_\_ hubertus.haverland@gwostoennen.de \_\_\_\_\_

Kontaktnummer \_\_\_\_\_ 01713661970 \_\_\_\_\_

Adresse Sportstätte \_\_\_\_\_ Am Weinberg 5, 59494 Soest \_\_\_\_\_

Soest, 07.09.2020,

\_\_\_\_\_  
Ort, Datum, Unterschrift

### **Grundsätze**

Dieses Hygienekonzept orientiert sich an den Handlungsempfehlungen des DFB-Leitfadens „Zurück ins Spiel“. Es gilt für den Trainings- und Spielbetrieb und die hiermit im Zusammenhang stehenden notwendigen Tätigkeiten im Bereich der Sportstätte. Zudem werden Regelungen für Personen im Publikumsbereich der Sportstätte festgehalten. Zur besseren Abtrennung werden die genannten Bereiche in Zonen eingeteilt. Genauere Inhalte werden unter Punkt 4 erläutert. Ausgenommen vom Konzept sind sämtliche sonstigen Bereiche im Innenbereich von Gebäuden, gastronomische Einrichtungen, Einrichtungen zur Sportplatzpflege und Sporthallen. Hierfür können weitere Hygienekonzepte notwendig sein.

Die Grundlage für sämtliche aufgeführten Maßnahmen und Regelungen ist die Annahme, dass eine Ansteckung mit SARS-CoV2 zwar möglich, die Wahrscheinlichkeit aber durch das Umsetzen der genannten Hygienemaßnahmen sehr gering ist.

Um auf ein erhöhtes Risiko vorbereitet zu sein und die Fortführung von risikominimiertem Trainings- und Spielbetrieb zu ermöglichen, wird im Konzept unter Punkt 7 eine abgestufte Übersicht zu Hygienemaßnahmen gegeben. Durch die Steuerung anhand der aktuellen lokalen Einschätzung kann die Prävention verhältnismäßig angepasst werden.

## **1. Allgemeine Hygieneregeln**

- Grundsätzlich gilt das Einhalten des Mindestabstands (1,5 Meter) in allen Bereichen außerhalb des Spielfelds.
- In Trainings- und Spielpausen ist der Mindestabstand auch auf dem Spielfeld einzuhalten.
- Körperliche Begrüßungsrituale (z.B. Händedruck/Umarmungen) sind zu unterlassen.
- Beachten der Hust- und Nies-Etikette (Armbeuge oder Einmal-Taschentuch).
- Empfehlung zum Waschen der Hände mit Wasser und Seife (min. 30 Sekunden) und/oder Desinfizieren der Hände.
- Unterlassen von Spucken und von Naseputzen auf dem Spielfeld.

## **2. Verdachtsfälle Covid-19**

- Eine Teilnahme am Trainings- und Spielbetrieb ist für alle Beteiligten nur möglich bei symptomfreiem Gesundheitszustand.
- Personen mit verdächtigen Symptomen müssen die Sportstätte umgehend verlassen bzw. diese gar nicht betreten. Solche Symptome sind:
  - Husten, Fieber (ab 38 Grad Celsius), Atemnot, sämtliche Erkältungssymptome
  - Die gleiche Empfehlung gilt, wenn Symptome bei anderen Personen im eigenen Haushalt vorliegen.
- Bei positivem Test auf das Coronavirus gelten die behördlichen Festlegungen zur Quarantäne. Die betreffende Person wird mindestens 14 Tage aus dem Trainings- und Spielbetrieb genommen. Gleiches gilt bei positiven Testergebnissen im Haushalt der betreffenden Person.

## **3. Organisatorisches**

- Alle Regelungen unterliegen den lokal gültigen Verordnungen und Vorgaben.
- Ansprechpartner für sämtliche Anliegen und Anfragen zum Hygienekonzept des Trainings- und Spielbetriebs ist Hubertus Haverland.
- Das Hygienekonzept ist anhand der vorliegenden Rahmenbedingungen des Vereins Grün-Weiß Ostönnen und der Sportstätte „Am Tivoli“ mit den lokalen Behörden abgestimmt.
- Die Sportstätte ist mit ausreichend Wasch- und Desinfektionsmöglichkeiten, vor allem im Eingangsbereich des Sportgeländes, ausgestattet.
- Alle Trainer\*innen und verantwortlichen Vereinsmitarbeiter\*innen sind in die Vorgaben und Maßnahmen zum Trainings- und Spielbetrieb eingewiesen.
- Vor Aufnahme des Trainings- und Spielbetriebs werden alle Personen, die in den aktiven Trainings- und Spielbetriebs involviert sind bzw. aktiv teilnehmen, über die Hygieneregeln informiert. Dies gilt im Spielbetrieb neben den Personen des Heimvereins, vor allem auch für die Gastvereine, Schiedsrichter\*innen und sonstige Funktionsträger\*innen.
- Alle weiteren Personen, die sich auf dem Sportgelände aufhalten (Zone 3), müssen über die Hygieneregeln rechtzeitig in verständlicher Weise informiert werden. Hierzu erfolgt der Aushang des Hygienekonzepts mindestens am Eingangsbereich.
- Personen, die nicht zur Einhaltung dieser Regeln bereit sind, wird im Rahmen des Hausrechts der Zutritt verwehrt bzw. sie werden der Sportstätte verwiesen.

## 4. Zonierung

Die Sportstätte wird in drei Zonen eingeteilt:

### **Zone 1 „Innenraum/Spielfeld“**

- In Zone 1 (Spielfeld) befinden sich nur die für den Trainings- und Spielbetrieb notwendigen Personengruppen:
  - Spieler\*innen
  - Trainer\*innen
  - Funktionsteams
  - Schiedsrichter\*innen
  - Sanitäts- und Ordnungsdienst
  - Ansprechpartner\*in für Hygienekonzept
  - Medienvertreter\*innen (siehe nachfolgende Anmerkung)
- Die Zone 1 wird ausschließlich an festgelegten und markierten Punkten betreten und verlassen.
- Für den Weg vom Umkleidebereich zum Spielfeld und zurück werden unterstützend Wegeführungsmarkierungen genutzt.
- Medienvertreter\*innen, die im Zuge der Arbeitsausführung Zutritt zu Zone 1 benötigen (z.B. Fotograf\*innen), wird dieser nur nach vorheriger Anmeldung und unter Einhaltung des Mindestabstandes gewährt.

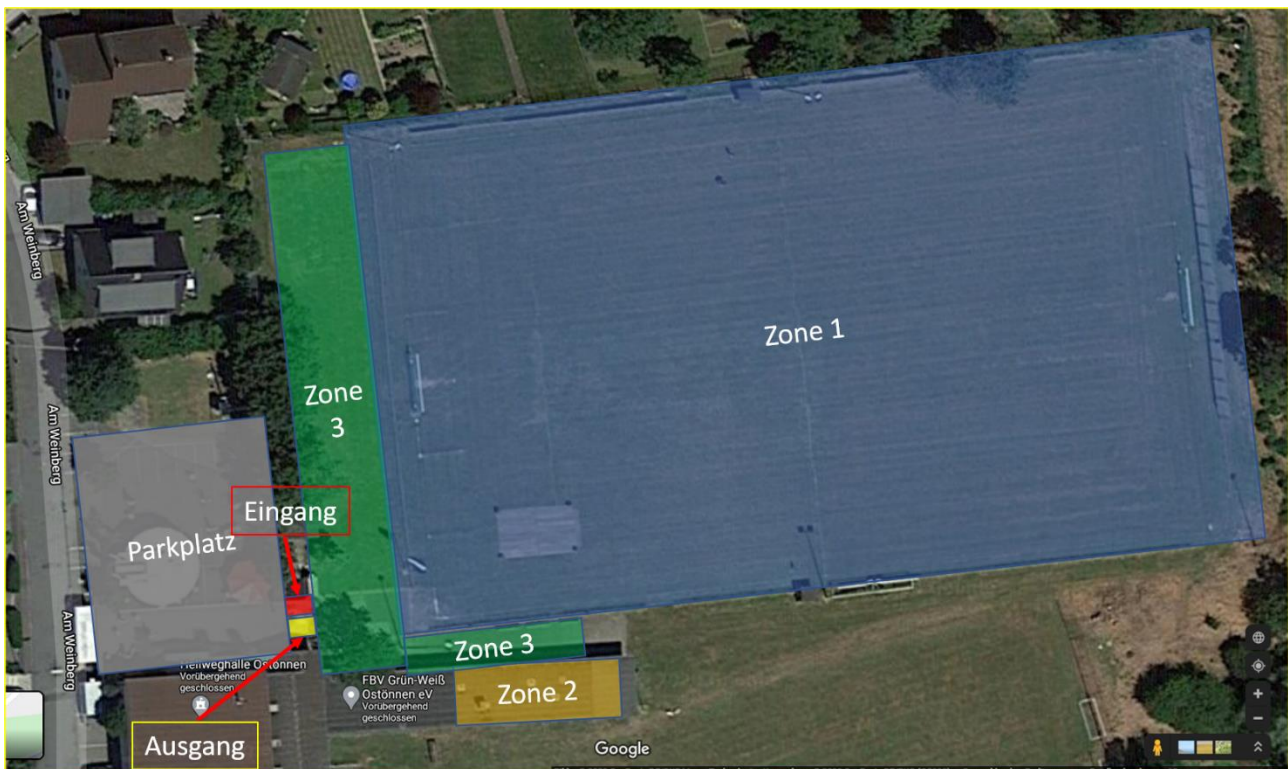
### **Zone 2 „Umkleidebereiche“**

- In Zone 2 (Umkleidebereiche) haben nur folgende Personengruppen Zutritt:
  - Spieler\*innen
  - Trainer\*innen
  - Funktionsteams
  - Schiedsrichter\*innen
  - Hubertus Haverland Ansprechpartner für Hygienekonzept
- Die Nutzung erfolgt unter Einhaltung der Abstandsregelung oder Tragen von Mund-Nase-Schutz.
- Für die Nutzung im Trainings- und Spielbetrieb werden ausreichende Wechselzeiten zwischen unterschiedlichen Teams vorgesehen.
- Die Nutzung der Duschanlagen erfolgt unter Einhaltung der Abstandsregelungen sowie zeitlicher Versetzung/Trennung.
- Die generelle Aufenthaltsdauer in den Umkleidebereichen wird auf das notwendige Minimum beschränkt.

### **Zone 3 „Publikumsbereich (im Außenbereich)“**

- Die Zone 3 „Publikumsbereich (im Außenbereich)“ bezeichnet sämtliche Bereiche der Sportstätte, welche frei zugänglich und unter freiem Himmel (auch überdachte Außenbereiche) sind.
- Alle Personen in Zone 3 betreten die Sportstätte über einen offiziellen Eingang. Die anwesende Gesamtpersonenanzahl im Rahmen des Spielbetriebs ist stets bekannt.
- Es erfolgt eine räumliche oder zeitliche Trennung („Schleusenlösung“) von Eingang und Ausgang der Sportstätte.
- Zur Unterstützung der Einhaltung des Abstandsgebots werden Markierungen in folgenden Bereichen auf-/angebracht:

- Zugangsbereich mit Ein- und Ausgangsspuren sowie Abstandsmarkierungen
- Spuren zur Wegeführung auf der Sportanlage
- Abstandsmarkierungen auf Zuschauer\*innenplätzen
- Abstandsmarkierungen bei Gastronomiebetrieb
- Unterstützend werden Plakate zu den allgemeine Hygieneregeln genutzt.



## 5. Trainingsbetrieb

### Grundsätze

- Trainer\*innen und Vereinsverantwortliche informieren die Trainingsgruppen über die Maßnahmen und Regelungen des Hygienekonzepts.
- Den Anweisungen der Verantwortlichen zur Nutzung der Sportstätte ist Folge zu leisten.
- Das Trainingsangebot ist so organisiert, dass ein Aufeinandertreffen unterschiedlicher Mannschaften vermieden wird. Hierzu sind Pufferzeiten für die Wechsel eingeplant.
- Alle Spieler\*innen sind angehalten, eine rechtzeitige Rückmeldung zu geben, ob eine Teilnahme am Training erfolgt, um eine bestmögliche Trainingsplanung zu ermöglichen.
- Die Trainer\*innen dokumentieren die Trainingsbeteiligung je Trainingseinheit.

### In der Sportstätte

- Die Umkleiden werden gestaffelt verwendet mit maximal 8 Personen gleichzeitig
- Die Duschräumlichkeiten werden immer nur von maximal 3 Personen gleichzeitig aufgesucht
- Zuschauende Begleitpersonen sind unter Einhaltung des Mindestabstands in Zone 3 möglich.
- Der Zugang zu Toiletten sowie Waschbecken mit Seife ist während des Trainingsbetriebes sichergestellt.

## 6. Spielbetrieb

### Grundsätze

- Trainer\*innen und Vereinsverantwortliche informieren die Mannschaften und den Schiedsrichter vor Anreise mit diesem Dokument über die Maßnahmen und Regelungen des Hygienekonzepts.
- Den Anweisungen der Verantwortlichen zur Nutzung der Sportstätte ist Folge zu leisten.
- Pro Mannschaft dürfen maximal 15 Spieler eingesetzt werden
- Die maximale Besucherzahl bei einem Spiel beträgt 300 Personen. Diese wird am Eingang schriftlich erfasst, indem sich die Besucher in der ausgelegten Liste mit Name, Adresse und Telefonnummer eintragen.
- Die Kontaktdaten der Spieler und der Trainer wird über das DFBnet erfasst.
- Der Zugang zu Toiletten sowie Waschbecken mit Seife ist während des Spielbetriebes sichergestellt.

### Umkleidekabinen

- Die Umkleiden werden gestaffelt verwendet mit maximal 8 Personen gleichzeitig (siehe Tabelle 0.1)
- Nach dem sich die Spieler umgezogen haben, nehmen sie alle Sachen mit raus, damit die Kontaktflächen desinfiziert werden können.
- Innerhalb der Kabinen ist ein Abstand von 1,5 m untereinander einzuhalten
- Die Duschräumlichkeiten werden immer nur von maximal 3 Personen gleichzeitig aufgesucht

Uhrzeit	Mannschaft
11:50 - 12:05	2. Mannschaft (Teil 1)
12:10 - 12:25 (13 Uhr Anstoß)	2. Mannschaft (Teil 2)
13:50 - 14:05	1. Mannschaft (Teil 1)
14:10 - 14:25 (15 Uhr Anstoß)	1. Mannschaft (Teil 2)
14:50 – 15:10	2. Mannschaft (Teil 1)
15:15 – 15:35	2. Mannschaft (Teil 2)
16:45 – 17:05	1. Mannschaft (Teil 1)
17:10 – 17:30	1. Mannschaft (Teil 2)

Tabelle 0.1: Kabinen Belegungsplan